



جامعة السلام الدولية  
Assiut International University

# دليل الطالب

كلية العلوم الطبية والصحية

2025 – 2024 م



## كلمة عميد كلية العلوم الطبية

أبنائي وبناتي الطلبة،

يسرني أن أرحب بكم في كلية العلوم الطبية، هذا الصرح الأكاديمي الذي يسهم في إعداد كوادر طبية مؤهلة قادرة على خدمة المجتمع والارتقاء بالقطاع الصحي. إن التحاقكم بهذه الكلية هو خطوة بالغة الأهمية في مسيرتكم العلمية والمهنية، حيث ستجدون بيئة تعليمية متكاملة تجمع بين المعرفة النظرية والتدريب العملي وفق أحدث المعايير الأكاديمية.

إن اختياركم لتخصص في كلية العلوم الطبية والصحية ليست مجرد تخصص دراسي، بل هي رسالة إنسانية تتطلب الالتزام والتفاني، ونحن هنا في الكلية نحرض على تزويدكم بالمعرفة والمهارات اللازمة لمواكبة التطورات العلمية والتكنولوجية، مع تعزيز قيم الأخلاق المهنية والمسؤولية الإنسانية. أحثكم على الجد والاجتهاد والاستفادة من كل الفرص الأكاديمية والتدريبية التي توفرها الكلية، فأنتم الركيزة الأساسية لمستقبل القطاع الصحي. كما أؤكد لكم أن إدارة الكلية وأعضاء هيئة التدريس على أتم الاستعداد لدعمكم وتوجيهكم لتحقيق التميز والنجاح.

**وفقكم الله وسدد خطاكم.**

د. ايمان زايد

عميد كلية العلوم الطبية

## نبذة عن الكلية

كلية العلوم الطبية والصحية بجامعة السلام الدولية هي إحدى الكليات التي أُنشئت حديثاً لتلبية احتياجات المجتمع من المختصين المؤهلين تأهيلاً عالياً في مجالات التغذية العلاجية، والتخدير، وطب المختبرات، ليكونوا أعضاء فاعلين في الفريق الطبي. وحرصاً على تحقيق الأهداف المرجوة، قامت الكلية بتجهيز المعامل الحديثة، والتعاقد مع هيئة تدريس ذات كفاءة عالية في مختلف التخصصات، كما وضعت برنامجاً تدريبياً متكاملًا للطلاب، يهدف إلى تنمية مهاراتهم، لا سيما في مجالات التواصل الفعّال والقيادة، لضمان تأهيلهم بالشكل الأمثل لمتطلبات سوق العمل.

## الدرجة العلمية التي تمنحها الكلية

تمنح كلية العلوم الطبية والصحية بجامعة السلام الدولية درجة البكالوريوس

### لغة التدريس

لغة التدريس بالكلية اللغة الإنجليزية

### أقسام الكلية

□ قسم علوم التخدير

□ قسم علوم المختبرات الطبية

□ قسم علوم التغذية العلاجية

### نظام الدراسة

تسير الدراسة بالكلية وفق نظام الفصل الدراسي المغلق وبمعدل فصلين دراسيين في كل سنة دراسية. مدة الدراسة بكل فصل ستة عشر أسبوعاً تشمل المدة المخصصة لأجراء الامتحانات.



مفهوم شعار الكلية



شعار كلية العلوم الطبية والصحية

شعار جامعة السلام في قلب شعار كلية العلوم الطبية والصحية والصحية



التفاحة ترمز الي قسم علوم التغذية العلاجية



الحقن ترمز الي قسم علوم التخدير الطبية

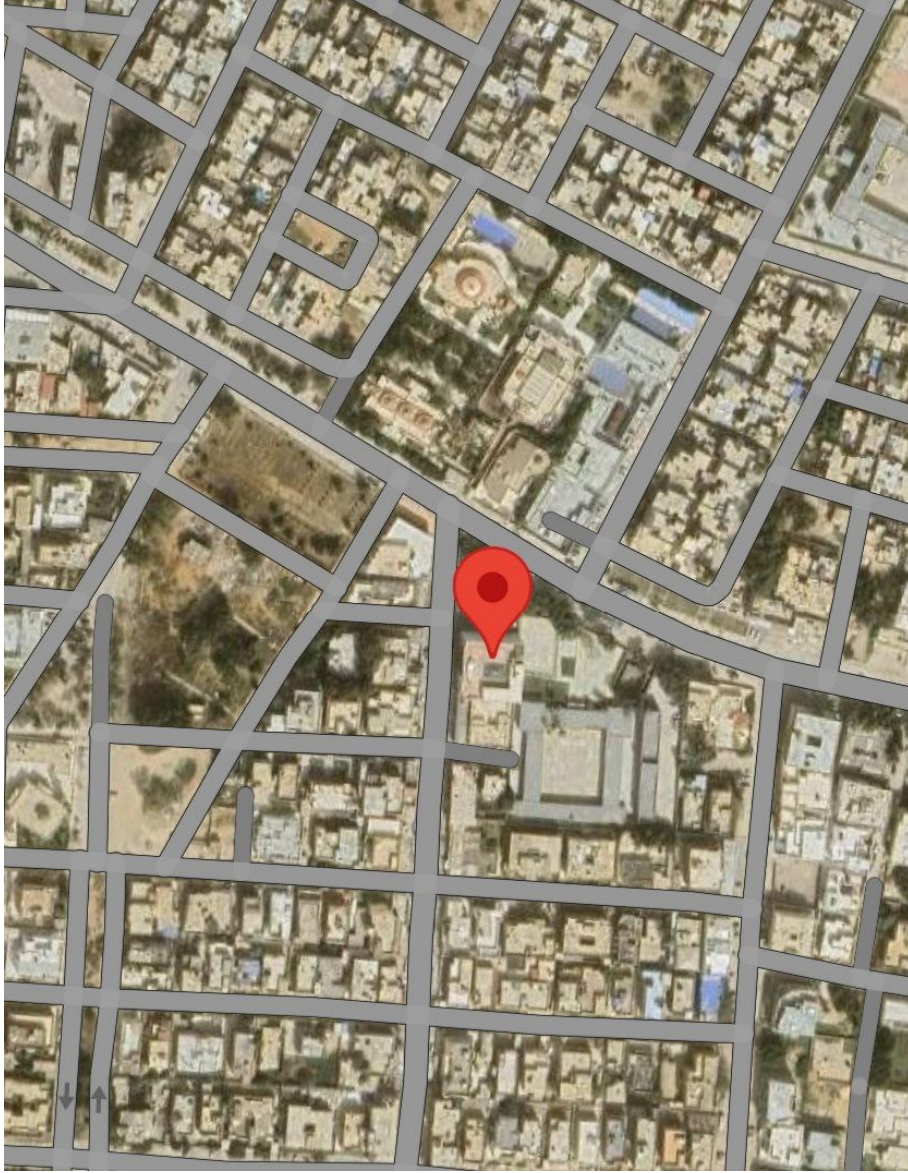


الدورق وانابيب الاختبار ترمز الي قسم علوم المختبرات الطبية



## موقع الكلية

تقع الكلية في مبني جامعة السلام الرئيسي بالقرب من قصر عبود اسماعيل في شارع الجيزة في منطقة الرحبة في مدينة بنغازي



## رؤية ورسالة وأهداف كلية العلوم الطبية والصحية جامعة السلام الدولية

### الرؤية

تسعى كلية العلوم الطبية والصحية إلى أن تكون رائدة في تقديم التعليم العالي والبحث العلمي في مجالات العلوم الصحية والمساهمة في تحسين صحة المجتمع من خلال تخريج متخصصين مؤهلين ومبتكرين.

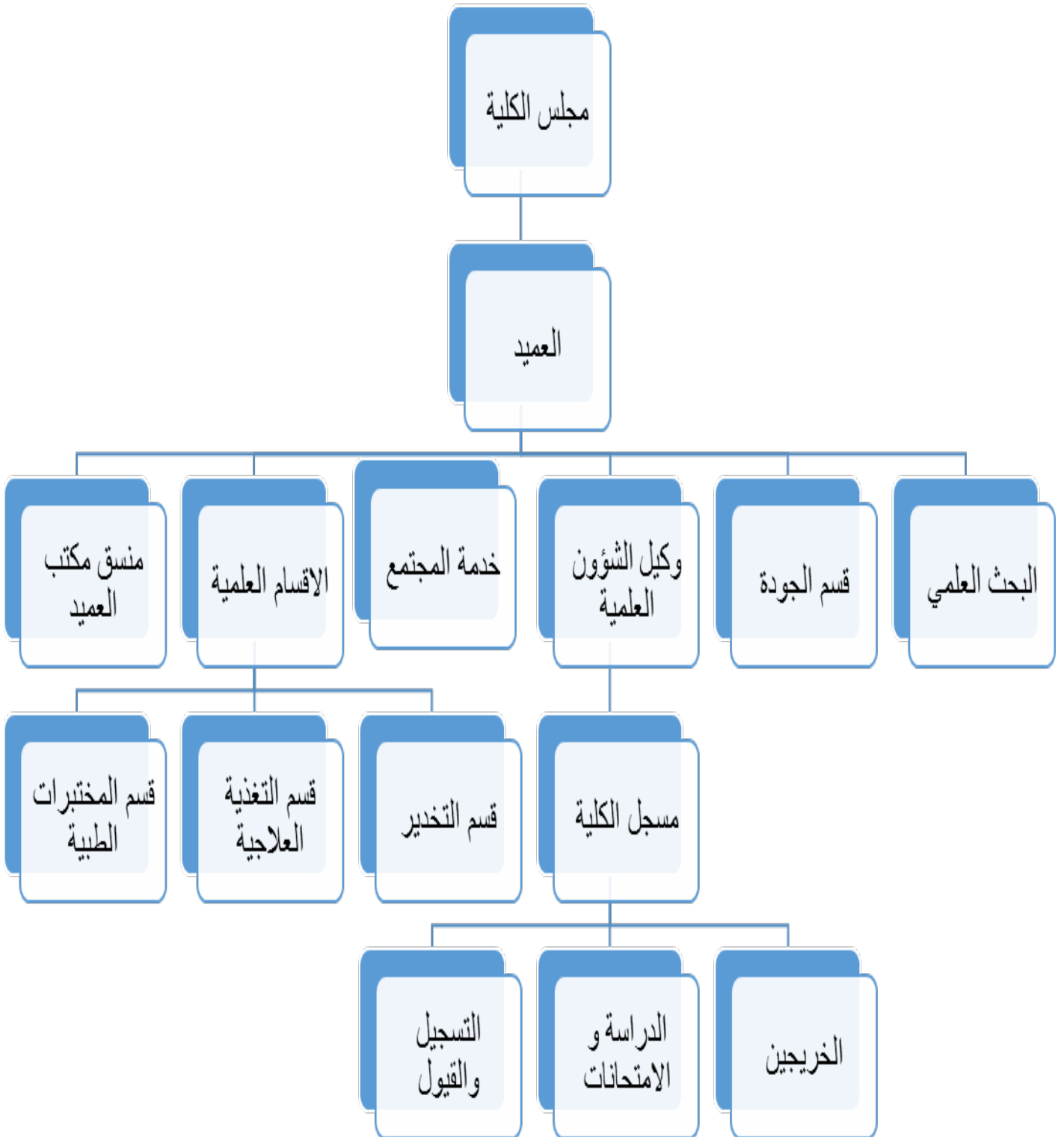
### الرسالة

تلتزم كلية العلوم الطبية والصحية بتقديم برامج تعليمية متميزة تعتمد على معايير أكاديمية عالية، وتوفير بيئة تعليمية تشجع على البحث والابتكار. تسعى الكلية إلى إعداد خريجين قادرين على تلبية احتياجات المجتمع الصحية وتقديم رعاية صحية متميزة، مع الالتزام بالقيم الأخلاقية والمهنية.

### الأهداف

1. إعداد متخصصين متمكنين: قادرين على أداء مهامهم الصحية والعلمية والأخلاقية بكفاءة وتميز.
2. تقديم تعليم متميز: تطوير برامج أكاديمية متقدمة في مجالات العلوم الطبية الصحية تتماشى مع التطورات العالمية.
3. تشجيع البحث العلمي: تعزيز ثقافة البحث العلمي والابتكار من خلال دعم الأبحاث والدراسات التي تساهم في تحسين الرعاية الصحية.
4. تنمية المهارات العملية: توفير فرص التدريب العملي للطلاب في المؤسسات الصحية لتعزيز مهاراتهم وكفاءاتهم.
5. تعزيز الوعي الصحي: القيام بحملات توعوية لزيادة الوعي الصحي في المجتمع، والمساهمة في الوقاية من الأمراض وتعزيز نمط الحياة الصحي.
6. الالتزام بالقيم الأخلاقية: تعزيز القيم الأخلاقية والمهنية لدى الطلاب وتوجيههم لتحقيق أعلى معايير السلوك المهني في مجالاتهم.
7. تعزيز التعلم المستمر: تشجيع الطلاب والخريجين على مواصلة التعليم والتدريب لضمان تطوير مهاراتهم ومعرفتهم بشكل مستمر.
8. تطوير نظم تقييم الأداء: تطبيق نظم تقييم شاملة لضمان جودة التعليم والبحث، وتقديم تغذية راجعة مستمرة لتحسين الأداء الأكاديمي.
9. تنمية القدرات القيادية: إعداد الطلاب ليكونوا قادة في مجالاتهم الصحية من خلال برامج تطوير المهارات القيادية والتواصل.
10. توسيع التعاون الدولي مع المؤسسات المناظرة: إقامة شراكات مع مؤسسات أكاديمية وصحية محلية ودولية لتعزيز التبادل الأكاديمي والثقافي.

## رسم تخطيطي الهيكل التنظيمي للكلية





## القبول والقيود والانتقال

### أولاً – يشترط لقبول من يتقدم للدراسة بكلية الشروط التالية:

1. ان يكون حاصلًا على الشهادة الثانوية من إحدى مدارس ليبيا او ما يعادلها من الشهادات المعترف بها من وزارة التعليم.
2. ان يكون حاصلًا على النسبة المئوية المعتمدة للقبول بكلية وفق النظم التي تحددها وزارة التعليم.
3. ان يكون لائقاً صحياً وقادراً على متابعة الدراسة.
4. أن يكون مؤمناً بقيم المجتمع وتوجهاته.

### ثانياً – شروط عامة:

1. ان يكون عدد الطلبة المقبولين متناسباً مع السعة الاستيعابية وإمكانيات الكلية.
2. تتم إجراءات قبول الطلبة الجدد خلال الأسبوع السابق لبدء الدراسة وبعد إعلان نتائج المقابلة الشخصية ويجوز للكلية إجراء امتحانات قبول للمتقدمين للالتحاق بالكلية إذا رأت ضرورة لذلك ولا يجوز قبول أي طالب بعد انتهاء الشهر الأول من بداية الدراسة.
3. إذا كان المتقدم من غير الليبيين فيجب أن يكون مقيماً في دولة ليبيا إقامة اعتيادية طوال مدة دراسته بالجامعة ومستوفياً لكافة الشروط المتعلقة بالمؤهل الذي يرغب في الحصول عليه حسب اللائحة الداخلية للكلية.

## شروط الانتقال

يجوز الانتقال الى الكلية من الكليات المناظرة من داخل ليبيا او من كليات مناظرة معترف بها من خارج ليبيا وفقاً للشروط التالية:

1. ألا يكون الطالب قد سبق فصله من أية جامعة أو كلية لأسباب علمية أو تأديبية.
2. أن يلتزم بتقديم مستندات معتمدة من جهات الاختصاص لمقررات المواد التي درسها.
3. أن يلتزم بقضاء (4 فصول دراسية) على الأقل في الكلية قبل تخرجه ولا يجوز الانتقال إلى كلية من إحدى الكليات المناظرة بالجامعة أو من خارجها إلا بناء على مبررات قوية تقبلها إدارة الكلية.
4. تتولى لجنة مختصة تشكيلها إدارة الكلية إجراء المعادلات اللازمة لمؤهلات الطلاب المتنقلين إليها من مؤسسات تعليمية مناظرة وذلك في أجل لا يتجاوز خمسة وأربعين يوماً من تاريخ تقديم الطلب وفي حالة مغايرة المؤهلات للأنظمة التعليمية المعمول بها في الكلية. تتولى اللجنة المختصة بمعادلة المؤهلات العلمية بوزارة التعليم إجراء المعادلات اللازمة.

## نظام الدراسة والامتحانات

### أولاً: المواد الدراسية

المواد التي تدرس لنيل شهادة بكالوريوس العلوم الطبية والصحية هي:

1. علوم الطبية العامة **General Medical Sciences** ويرمز لها **GMS** تمثل 17 مادة دراسية لجميع الأقسام العلمية بالكلية وتشمل: English Language 1; Computer Principles; General Statistics; Principles of Health Administration; General Biology; General Physics; General Chemistry I; English Language II; Occupational Health; General Chemistry II; Human Resource Development; Scientific Research Methods; Medical Ethics; Medical Law; Practical Training; Graduation Project

2. العلوم الطبية الرئيسية **principal Medical Sciences** ويرمز لها **PMS** وهي متطلبات الكلية وتشمل 7 مواد طبية لجميع الأقسام العلمية.

Introduction to Microbiology; Introduction to Parasitology; Anatomy & Physiology; Biochemistry I; Histology ; Toxicology; Epidemiology and infection control.

3. متطلبات التخصص **Specialized requirements** وكل قسم له متطلبات خاصة به فمواد قسم علوم التغذية العلاجية يرمز له **Nutrition Medical Sciences (NuMS)** وعلوم المختبرات الطبية **Laboratory Medical Sciences (LMS)** وقسم علوم التخدير الطبية **Anesthesia Medical Sciences (AMS)**.

## Department of clinical nutrition أولا قسم التغذية العلاجية

مدة الخطة الدراسية: ثمانية فصول دراسية (الفصل الاول والثاني (عام), والست فصول المتبقية تخصصيه ويخصص الفصل الثامن للمشروع والتدريب الميداني ) ،علي ان يكون عدد الوحدات التي يجتازها الطالب (146) وحدة دراسية (109) ساعة نظرية (86) ساعة عملية أجمالي (195) ساعة

### First Semester

| Prerequisite | Practical | Theory | Credits | Subject                             | .No    |
|--------------|-----------|--------|---------|-------------------------------------|--------|
|              | 1         | 2      | 3       | English Language 1                  | GMS101 |
|              | 2         | 1      | 2       | Computer Principles                 | GMS102 |
|              | 0         | 2      | 2       | General Statistics                  | GMS103 |
|              | 0         | 2      | 2       | Principles of Health Administration | GMS104 |
|              | 2         | 3      | 4       | General Biology                     | GMS105 |
|              | 0         | 2      | 2       | General Physics                     | GMS106 |
|              | 0         | 2      | 2       | General Chemistry I                 | GMS107 |
|              | 5         | 14     | 17      | Total                               |        |

### Second Semester

| Prerequisite | Practical | Theory | Credits | Subject                      | .No     |
|--------------|-----------|--------|---------|------------------------------|---------|
|              | 1         | 2      | 3       | English Language II          | GMS201  |
|              | 0         | 2      | 2       | Occupational Health          | GMSc203 |
|              | 2         | 2      | 3       | General Chemistry II         | GMS204  |
|              | 2         | 2      | 3       | Introduction to Microbiology | PMS 205 |
|              | 2         | 2      | 3       | Introduction to Parasitology | PMS 206 |
|              | 2         | 2      | 3       | Anatomy & Physiology         | PMS 207 |
|              | 11        | 14     | 17      | Total                        |         |

### Third Semester

| Prerequisite | Practical | Theory | Credits | Subject                                 | .No      |
|--------------|-----------|--------|---------|---|----------|
|              | 0         | 2      | 2       | Human Resource Development              | GMSc 301 |
|              | 2         | 3      | 4       | Biochemistry I                          | PMS302   |
|              | 0         | 2      | 2       | Food sciences                           | NuMS 303 |
|              | 0         | 2      | 2       | Human nutrition through the lifecycle I | NuMS304  |
|              | 0         | 3      | 3       | Principles of human nutrition           | NuMS 305 |
|              | 0         | 2      | 2       | Advanced Human nutrition                | NuMS 306 |
|              | 0         | 2      | 2       | Fundamental of medical psychology       | NuMS307  |
|              | 2         | 2      | 3       | Cytology and Histology                  | NuMS308  |
|              | 4         | 17     | 20      | Total                                   |          |

### Forth Semester

| Prerequisite | Practical | Theory | Credits | Subject                                  | .No      |
|--------------|-----------|--------|---------|--|----------|
|              | 0         | 2      | 2       | Scientific Research Methods              | GMS 401  |
|              | 2         | 2      | 3       | Nutritional need and meal planning       | NuMS 402 |
|              | 2         | 3      | 4       | Nutritional biochemistry                 | NuMS 403 |
|              | 0         | 2      | 3       | Malnutrition and public health           | NuMS 404 |
|              | 0         | 2      | 2       | Community nutrition                      | NuMS 405 |
|              | 2         | 3      | 4       | Clinical nutrition I                     | NuMS 406 |
|              | 0         | 2      | 2       | Human nutrition through the lifecycle II | NuMS 407 |
|              | 6         | 16     | 20      | Total                                    |          |

## Fifth Semester

| Prerequisite | Practical | Theory | Credits | Subject                        | No.      |
|--------------|-----------|--------|---------|--------------------------------|----------|
|              | 0         | 2      | 2       | Medical Ethics                 | GMSc501  |
|              | 2         | 2      | 3       | Pathology                      | AMS502   |
|              | 2         | 3      | 4       | Nutritional Status Assessment  | NuMS 503 |
|              | 0         | 2      | 2       | Sport nutrition                | NuMS 504 |
|              | 2         | 2      | 2       | Food analysis                  | NuMS 505 |
|              | 2         | 3      | 4       | Clinical nutrition II          | NuMS 506 |
|              | 2         | 2      | 2       | Enteral and parental nutrition | NuMS 507 |
|              | 8         | 16     | 19      | <b>Total</b>                   |          |

## Sixth Semester

| Prerequisite | Practical | Theory | Credits | Subject   | No.      |
|--------------|-----------|--------|---------|---|----------|
|              | 0         | 2      | 2       | Toxicology  | PMS 601  |
|              | 0         | 2      | 2       | Functional food                                   | NuMS 602 |
|              | 0         | 2      | 2       | Nutrition epidemiology                            | NuMS 603 |
|              | 0         | 2      | 2       | nutrition Economy and                             | NuMS 604 |
|              | 0         | 2      | 2       | Food services management                          | NuMS 605 |
|              | 0         | 2      | 2       | Nutrition education and communication             | NuMS 606 |
|              | 2         | 2      | 4       | Nutrition therapy in case of physiological stress | NuMS 607 |
|              | 0         | 2      | 2       | Food Management & Regulations                     | NuMS 608 |
|              | 2         | 2      | 3       | Food microbiology                                 | NuMS 609 |
|              | 4         | 18     | 21      | <b>Total</b>                                      |          |

## Seventh Semester

| Prerequisite | Practical | Theory | Credits | Subject                             | No.      |
|--------------|-----------|--------|---------|-------------------------------------|----------|
|              | 1         | 3      | 4       | Bio Statistics                      | GMSc 702 |
|              | 2         | 3      | 4       | Public health and infection control | PMS703   |
|              | 0         | 2      | 2       | Medical Low                         | GMSc704  |
|              | 0         | 2      | 2       | Dietary habits and behaviors        | NuMS 705 |
|              | 3         | 2      | 4       | Nutritional pharmacology            | NuMS 706 |
|              | 1         | 2      | 3       | Medicine Forensic                   | NuMS 706 |
|              | 7         | 14     | 19      | Total                               |          |

## Eighth Semester

| Prerequisite | Practical | Theory | Credits | Subject            | No.     |
|--------------|-----------|--------|---------|--------------------|---------|
|              | 14        | 2      | 4       | Practical Training | GMS 801 |
|              | 10        | 2      | 4       | Graduation Project | GMS 802 |
|              | 24        | 4      | 8       | Total              |         |

## ثانيا قسم المختبرات الطبية Department of medical laboratory

مدة الخطة الدراسية: ثمانية فصول دراسية (الفصل الاول والثاني (عام), والست فصول المتبقية تخصصيه ويخصص الفصل الثامن للمشروع والتدريب الميداني ) ،علي ان يكون عدد الوحدات التي يجتازها الطالب (146) وحدة دراسية (106) ساعة نظرية( 85) ساعة عملية أجمالي (191) ساعة

### First Semester

| Prerequisite | Practical | Theory | Credits | Subject                             | .No    |
|--------------|-----------|--------|---------|-------------------------------------|--------|
|              | 1         | 2      | 3       | English Language 1                  | GMS101 |
|              | 2         | 1      | 2       | Computer Principles                 | GMS102 |
|              | 0         | 2      | 2       | General Statistics                  | GMS103 |
|              | 0         | 2      | 2       | Principles of Health Administration | GMS104 |
|              | 2         | 3      | 4       | General Biology                     | GMS105 |
|              | 0         | 2      | 2       | General Physics                     | GMS106 |
|              | 0         | 2      | 2       | General Chemistry I                 | GMS107 |
|              | 5         | 14     | 17      | Total                               |        |

### Second Semester

| Prerequisite | Practical | Theory | Credits | Subject                  | .No     |
|--------------|-----------|--------|---------|--------------------------|---------|
|              | 1         | 2      | 3       | English Language II      | GMS201  |
|              | 2         | 1      | 2       | Applications of Computer | GMS202  |
|              | 0         | 2      | 2       | Occupational Health      | GMSc203 |
|              | 2         | 2      | 3       | General Chemistry II     | GMS204  |
|              | 2         | 2      | 3       | Basic Microbiology       | PMS 205 |
|              | 2         | 2      | 3       | Basic Parasitology       | PMS 206 |
|              | 3         | 2      | 4       | Anatomy & Physiology     | PMS 207 |
|              | 11        | 13     | 20      | Total                    |         |

### Third Semester

| Prerequisite | Practical | Theory | Credits | Subject                                     | .No     |
|--------------|-----------|--------|---------|---|---------|
|              | 0         | 2      | 2       | Human Resource Development                  | GMSc301 |
|              | 2         | 3      | 4       | Biochemistry I                              | PMS302  |
|              | 2         | 2      | 3       | Medical Instrumentation & Laboratory Safety | LMS303  |
|              | 2         | 2      | 3       | Basic Immunology                            | LMS304  |
|              | 2         | 3      | 4       | Clinical Microbiology                       | LMS 305 |
|              | 2         | 3      | 4       | Medical Parasitology                        | LMS 306 |
|              | 2         | 2      | 3       | Basic Hematology                            | LMS 307 |
|              | 12        | 17     | 23      | Total                                       |         |

### Forth Semester

| Prerequisite | Practical | Theory | Credits | Subject                                     | .No     |
|--------------|-----------|--------|---------|---|---------|
|              | 0         | 2      | 2       | Scientific Research Methods                 | GMSc401 |
|              | 2         | 3      | 4       | Biochemistry II                             | LMS 402 |
|              | 2         | 2      | 3       | Clinical hematology                         | LMS 403 |
|              | 2         | 3      | 4       | Diagnostic Microbiology                     | LMS 404 |
|              | 2         | 3      | 4       | Diagnostic Immunology                       | LMS 405 |
|              | 2         | 2      | 3       | Basic Histological & Cytological Techniques | LMS 406 |
|              | 10        | 15     | 20      | Total                                       |         |



## Fifth Semester

| Prerequisite | Practical | Theory    | Credits   | Subject                 | No.      |
|--------------|-----------|-----------|-----------|-------------------------|----------|
|              | -         | 2         | 2         | Medical Ethics          | GMSc 501 |
|              | 2         | 2         | 3         | Pathology               | LMS 502  |
|              | 2         | 3         | 4         | Diagnostic Hematology   | LMS 503  |
|              | 2         | 3         | 4         | Clinical biochemistry I | LMS 504  |
|              | 2         | 3         | 4         | Blood Bank              | LMS 505  |
|              | 2         | 3         | 4         | Pharmacology            | LMS 506  |
|              | <b>10</b> | <b>16</b> | <b>21</b> | <b>Total</b>            |          |

## Sixth Semester

| Prerequisite | Practical | Theory    | Credits   | Subject  | .No     |
|--------------|-----------|-----------|-----------|--|---------|
|              | 0         | 2         | 2         | Toxicology   | PMS 601 |
|              | 0         | 3         | 3         | Molecular biology & Genetics   | LMS 602 |
|              | 0         | 2         | 2         | Advance Histological & Cytological Techniques<br>Special Stains & Cytology | LMS 603 |
|              | 2         | 3         | 4         | Clinical biochemistry II   | LMS 604 |
|              | 2         | 2         | 3         | Mycology   | LMS 605 |
|              | 2         | 2         | 3         | Virology   | LMS 606 |
|              | <b>6</b>  | <b>14</b> | <b>17</b> | <b>Total</b>   |         |

## Seventh Semester

| Prerequisite | Practical | Theory    | Credits   | Subject                                 | .No     |
|--------------|-----------|-----------|-----------|---|---------|
|              | 1         | 3         | 4         | Biostatistics                           | GMSc702 |
|              | 2         | 3         | 4         | Epidemiology & Infection control        | PMS703  |
|              | 0         | 2         | 2         | Medical Law                             | GMSc704 |
|              | 2         | 3         | 4         | Hormones & Enzymology                   | LMS705  |
|              | 2         | 2         | 3         | Forensic Medicine                       | LMS 706 |
|              | 2         | 1         | 3         | Laboratory Management & Quality Control | LMS 707 |
|              | <b>7</b>  | <b>13</b> | <b>20</b> | <b>Total</b>                            |         |

## Eighth Semester

| Prerequisite | Practical | Theory   | Credits  | Subject            | .No      |
|--------------|-----------|----------|----------|--------------------|----------|
|              | 14        | 2        | 4        | Practical Training | GMSc 801 |
|              | 10        | 2        | 4        | Graduation Project | GMSc 802 |
|              | <b>24</b> | <b>4</b> | <b>8</b> | <b>Total</b>       |          |

**Department of Anesthesia and intensive care** **ثالثا قسم التخدير والعناية الفائقة**

مدة الخطة الدراسية: ثمانية فصول دراسية (الفصل الاول والثاني (عام), والست فصول المتبقية تخصصيه ويخصص الفصل الثامن للمشروع والتدريب الميداني ) ،علي ان يكون عدد الوحدات التي يجتازها الطالب (146) وحدة دراسية (109) ساعة نظرية (86) ساعة عملية أجمالي (195) ساعة

### First Semester

| Prerequisite | Practical | Theory | Credits | Subject                             | .No    |
|--------------|-----------|--------|---------|-------------------------------------|--------|
|              | 1         | 2      | 3       | English Language 1                  | GMS101 |
|              | 2         | 1      | 2       | Computer Principles                 | GMS102 |
|              | 0         | 2      | 2       | General Statistics                  | GMS103 |
|              | 0         | 2      | 2       | Principles of Health Administration | GMS104 |
|              | 2         | 3      | 4       | General Biology                     | GMS105 |
|              | 0         | 2      | 2       | General Physics                     | GMS106 |
|              | 0         | 2      | 2       | General Chemistry I                 | GMS107 |
|              | 5         | 14     | 17      | Total                               |        |

### Second Semester

| Prerequisite | Practical | Theory | Credits | Subject                      | .No     |
|--------------|-----------|--------|---------|------------------------------|---------|
|              | 1         | 2      | 3       | English Language II          | GMS201  |
|              | 0         | 2      | 2       | Occupational Health          | GMSc203 |
|              | 2         | 2      | 3       | General Chemistry II         | GMS204  |
|              | 2         | 2      | 3       | Introduction to Microbiology | PMS 205 |
|              | 2         | 2      | 3       | Introduction to Parasitology | PMS 206 |
|              | 2         | 2      | 3       | Anatomy & Physiology         | PMS 207 |
|              | 2         | 2      | 3       | Cytology & Histology         | PMS 208 |
|              | 11        | 14     | 20      | Total                        |         |

### Third Semester

| Prerequisite | Practical | Theory | Credits | Subject                    | .No     |
|--------------|-----------|--------|---------|----------------------------|---------|
|              | 0         | 2      | 2       | Human Resource Development | GMSc301 |
|              | 2         | 3      | 4       | Biochemistry I             | PMS302  |
|              | 2         | 3      | 4       | Nursing Basics             | AMS303  |
|              | 2         | 2      | 3       | Pharmacology               | AMS304  |
|              | 2         | 2      | 3       | Intensive Care Unit I      | AMS305  |
|              | 2         | 3      | 4       | Anesthsial                 | AMS306  |
|              | 2         | 2      | 3       | Anatomy                    | AMS307  |
|              | 12        | 16     | 23      | Total                      |         |

### Forth Semester

| Prerequisite | Practical | Theory | Credits | Subject                     | .No     |
|--------------|-----------|--------|---------|-----------------------------|---------|
|              | 0         | 2      | 2       | Scientific Research Methods | GMSc401 |
|              | 2         | 3      | 4       | Biochemistry II             | AMS 402 |
|              | 1         | 2      | 3       | Orthopedic surgery          | AMS 403 |
|              | 2         | 3      | 4       | Physiology                  | AMS 404 |
|              | 2         | 3      | 4       | Anesthesia II               | AMS405  |
|              | 2         | 2      | 3       | Medical instrument I        | AMS406  |
|              | 9         | 15     | 20      | Total                       |         |

## Fifth Semester

| Prerequisite | Practical | Theory    | Credits   | Subject                 | No.     |
|--------------|-----------|-----------|-----------|-------------------------|---------|
|              | 0         | 2         | 2         | Medical Ethics          | GMSc501 |
|              | 2         | 2         | 3         | Pathology               | AMS502  |
|              | 2         | 2         | 3         | Medical instrument II   | AMS503  |
|              | 2         | 3         | 4         | Obstetric & Gynecology  | AMS504  |
|              | 2         | 3         | 4         | Therapeutic Nutritional | AMS505  |
|              | 2         | 3         | 4         | Anesthesia III          | AMS506  |
|              | <b>10</b> | <b>15</b> | <b>24</b> | <b>Total</b>            |         |

## Sixth Semester

| Prerequisite | Practical | Theory    | Credits   | Subject                  | .No     |
|--------------|-----------|-----------|-----------|--------------------------|---------|
|              | 0         | 2         | 2         | Toxicology               | PMS601  |
|              | 0         | 3         | 3         | Internal medicine        | AMS602  |
|              | 0         | 2         | 2         | Burning care             | AMS603  |
|              | 2         | 3         | 4         | Medical examinations     | AMS604  |
|              | 2         | 3         | 4         | General Surgery Diseases | AMS 605 |
|              | 2         | 2         | 3         | Critical cases           | AMS 606 |
|              | <b>6</b>  | <b>15</b> | <b>18</b> | <b>Total</b>             |         |

## Seventh Semester

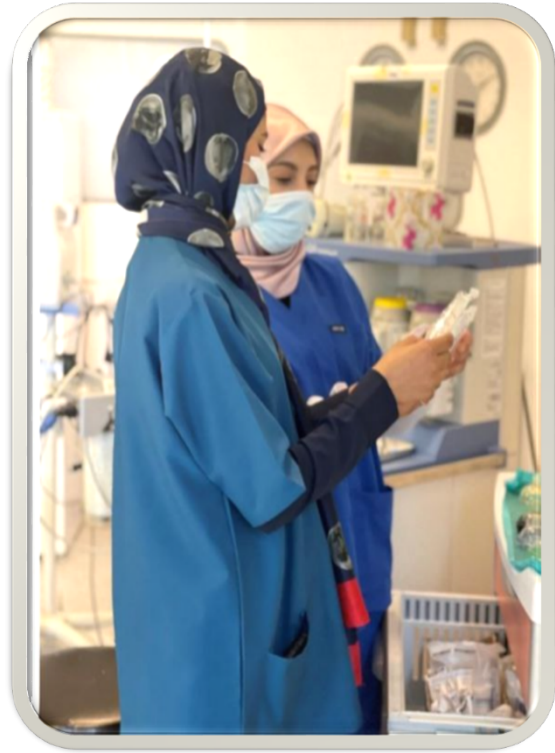
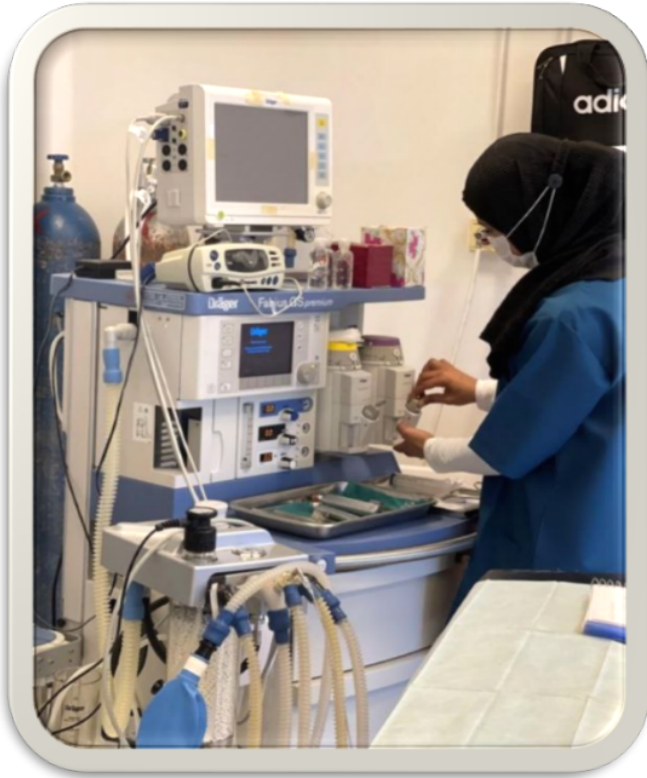
| Prerequisite | Practical | Theory    | Credits   | Subject                            | .No            |
|--------------|-----------|-----------|-----------|------------------------------------|----------------|
|              | 1         | 3         | 4         | Bio Statistics                     | <b>GMSc702</b> |
|              | 2         | 3         | 4         | Epidemiology and infection control | <b>PMS703</b>  |
|              | 0         | 2         | 2         | Medical Low                        | <b>GMSc704</b> |
|              | 2         | 3         | 4         | Pediatric Diseases                 | <b>AMS705</b>  |
|              | 2         | 2         | 3         | Forensic Medicine                  | <b>AMS706</b>  |
|              | <b>7</b>  | <b>12</b> | <b>16</b> | <b>Total</b>                       |                |

## Eighth Semester

| Prerequisite | Practical | Theory   | Credits  | Subject            | .No             |
|--------------|-----------|----------|----------|--------------------|-----------------|
|              | 14        | 2        | 4        | Practical Training | <b>GMSc 801</b> |
|              | 10        | 2        | 4        | Graduation Project | <b>GMSc 802</b> |
|              | <b>24</b> | <b>4</b> | <b>8</b> | <b>Total</b>       |                 |

## ثانياً: التدريب:

على الطالب أن يتدرب في مؤسسة صحية معتمدة أو أكثر، مدة لا تقل عن شهرين بعد نجاحه ولا يمنح الطالب شهادة البكالوريوس في العلوم الطبية والصحية إلا إذا قدم تقريراً عن فترة تدريبه وشهادة من المسؤولين في كل مؤسسة الصحية تدرب بها، تثبت قضاء مدة التدريب على وجه مرضي يعتمدها مجلس الكلية.



## ثالثاً: التقييم

1. تخصص 100 درجة لكل مقرر دراسي.
2. الدرجات المخصصة لمشروع التخرج تدخل ضمن المجموع الكلي للسنة النهائية ويترك لإدارة الكلية تحديد موعد وكيفية تقييم المشروع.

## رابعاً: تجديد القيد

1. يتولى الطالب في بداية كل فصل دراسي تجديد قيده ويكون التجديد بالتوقيع على النموذج الخاص بذلك وفي خلال المدة المحددة.
2. إذا لم يقم الطالب بإجراء تجديد القيد في المواعيد المحددة التي تعلنها الكلية يعتبر غائباً عن الدراسة بسبب غير مشروع.

3. يجوز للطالب لأي سبب من الأسباب التي تقبلها إدارة الكلية وقف قيده لمدة سنة دراسية (فصلين دراسيين) ولمرة واحدة طوال مدة دراسته، ويكون ذلك خلال شهر من بداية الفصل الدراسي وقرار من عميد الكلية ولا تحسب مدة إيقاف القيد ضمن مدة الدراسة.
4. يقوم كل قسم برصد الحضور والغياب (للجزء النظري والعملي) لكل طالب وتسليمه إلى قسم الدراسة والامتحانات دورياً؛ ليتولى توثيقه وإبلاغ الطلاب الذين يتجاوزون نسبة 25% من الغياب ولفت نظرهم بعدم تكرار الغياب والآثار المترتبة على ذلك.
5. تجري امتحانات تقييم جزئية أثناء الفصل الدراسي بالأقسام المختلفة بالكلية على ألا تتجاوز محصلة هذه الامتحانات اربعين بالمائة (40%) من مجموع الدرجات المخصصة لأي مقرر، ويترك تحديد نسب أقل بناءً على اقتراح مجالس الأقسام وموافقة مجلس الكلية، كما يترك لإدارة الكلية كيفية معاملة الطلبة الذين لم يتمكنوا من حضور الامتحانات الجزئية.



توزيع الدرجات المخصصة لكل مقرر على النحو التالي: -

1. المقررات التي يمتحن فيها الطالب شفويًا وعمليًا وحريريًا

| التحريري | الشفوي | العملي | أعمال السنة |          |
|----------|--------|--------|-------------|----------|
| %50      | %10    | %20    | %20         | الأول    |
| %60      | -      | %20    | %20         | التكميلي |

2. المقررات التي يمتحن فيها الطالب شفويًا وحريريًا فقط

| التحريري | أعمال السنة |          |
|----------|-------------|----------|
| %60      | %40         | الأول    |
| %100     | --          | التكميلي |

3. المقررات التي يمتحن فيها الطالب عمليًا وحريريًا فقط

| التحريري | العملي | أعمال السنة |          |
|----------|--------|-------------|----------|
| %60      | %20    | %20         | الأول    |
| %60      | %40    | ----        | التكميلي |

4. المقررات التي يمتحن فيها الطالب حريريًا فقط

| التحريري | أعمال السنة |          |
|----------|-------------|----------|
| %60      | %40         | الأول    |
| %100     | --          | التكميلي |

## الامتحانات النهائية:

1. تكون الامتحانات النهائية من دورين (اول وتكميلي) وتجرى امتحانات الدور التكميلي للطالب في المواد التي رسب فيها على أن تصبح الدرجة النهائية من مائة وفي حالة نجاحه ترصد له درجته الكاملة.
2. تلغى درجات أعمال السنة في الدور التكميلي الا لمن تغيب عن امتحانات الدور الأول بعذر يقبله مجلس الكلية.
3. يعامل الطالب الباقي للإعادة في أي الفصول الدراسية معاملة الطالب المستجد وعليه إعادة المقررات الدراسية التي رسب فيها، نظرياً وعملياً وامتحاناً ويرصد له التقدير الحاصل عليه.
4. ينقل الطالب إلى الفصل الدراسي التالي بعد نجاحه في جميع المواد المقررة في الفصل السابق وينطبق هذا الشرط على جميع الفصول الدراسية حسب ما تنص عليه اللوائح والقرارات بالخصوص.
5. إذا تغيب الطالب عن أداء الامتحان النهائي في الدور الأول يعطي درجة صفر في امتحان المقرر الذي تغيب فيه.

### يحظر على الطالب المتقدم للامتحان ما يلي:

1. اصطحاب أي كتاب أو ورقة – ولو كانت خالية من الكتابة – عدا ما تسمح به لجنة الامتحانات والمراقبة.
2. الكلام أثناء الامتحان او القيام بأي عمل من شأنه الإخلال بنظام الامتحان.



### رصد الدرجات والتقدير

1. دخول قاعة الامتحان بعد مُضي نصف ساعة من بداية الامتحان ولا يسمح بالخروج من قاعة الامتحان قبل مُضي نصف الوقت من بداية الامتحان.
2. الحضور من دون بطاقة التعريف الممنوحة من مكتب مسجل الكلية.
3. عدم اصطحاب النقال نهائياً إلى قاعة الامتحان.

### رصد الدرجات والتقدير:

### أولاً - يحدد نجاح الطلاب ورسوبهم والتقدير العام بأحد التقديرات التالية:

- ممتاز من 85% إلى 100% من مجموع الدرجات.
- جيد جداً من 75% إلى أقل من 85% من مجموع الدرجات.
- جيد من 65% إلى أقل من 75% من مجموع الدرجات.
- مقبول من 60% إلى أقل من 65% من مجموع الدرجات.
- ضعيف من 30% إلى أقل من 50% من مجموع الدرجات.
- ضعيف جداً أقل من 30% من مجموع الدرجات.

## ثانياً – يحدد التقدير العام لشهادة بكالوريوس بمجموع الدرجات.

ثالثاً – تمنح مرتبة الشرف للطالب الذي لا يقل تقديره العام عن ممتاز ولا يقل تقديره العام في أي فصل من فصول الدراسة (عدا افصل الإعداد) عن جيد جداً.

ويشترط لمنح مرتبة الشرف أيضاً ألا يكون الطالب قد رسب في أي امتحان تقدم له او صدر ضده قرار تأديبي طيلة مدة دراسته الجامعية.

**يعتبر الطالب راسباً في أي مادة:**

1. إذا حصل على أقل من ستين بالمائة (60%) من مجموع الدرجات المقررة في المادة الواحدة عدا ما نصت عليه هذه اللائحة.

2. إذا حصل على أقل من خمسة وثلاثين بالمائة (35%) من مجموع درجات الامتحان التحريري مهما كان مجموع درجاته في تلك المادة.

3. يعتبر الطالب راسباً في أي مادة من مواد الفصل الاعدادي أو في المواد غير الأساسية.

4. إذا حصل الطالب على أقل من خمسين بالمائة (50%) من مجموع الدرجات في المادة الواحدة.

5. إذا حصل على أقل من ثلاثين بالمائة (30%) من مجموع درجات الامتحان التحريري مهما كان مجموع درجاته في تلك المادة.

مع مراعاة سرية الامتحانات يجوز للطالب التقدم بطلب للمراجعة الموضوعية لأوراق إجابته وذلك بملء وتوقيع النموذج الخاص بذلك وفي خلال المدة المحددة على ألا تزيد على مادتين وفق الإجراءات والضوابط التالية:

1. أن يقدم طلب المراجعة إلى مسجل الكلية في مدة لا تزيد عن أسبوعين من إعلان النتائج.

2. ألا يقل تقديره في أي مادة من المواد المراجعة عن ضعيف

3. تتولى مكتب الدراسة والامتحانات بالكلية تشكيل لجنة للمراجعة.

### الإنذار والفصل من الدراسة

ينذر الطالب في الحالات الآتية:

1. إذا انقطع عن متابعة دراسته لأي سبب كان، مدة تزيد عن شهر في الفصل الدراسي.

2. إذا حصل على تقدير عام ضعيف وفقاً لللائحة الكلية.

يفصل الطالب وينتهي حقه في الاستمرار في الدراسة في إحدى الحالات التالية:

1. إذا انقطع عن الدراسة لسبب غير مشروع مدة سنة دراسية كاملة (فصلين دراسيين).

2. إذا تحصل على تقدير عام ضعيف جداً في نهاية أي من السنتين الدراسيتين الأوليين.
3. إذا تعرض الطالب لأي إعاقة عقلية أو جسدية تحول دون مواصلته للدراسة وممارسته للمهنة أو تجعله غير مسؤول جنائياً بعد تقويمه من قبل لجنة مختصة تشكل لذات الغرض.

### الأنشطة

خلال العام الدراسي بوسع الطالب ان يشارك في مجموعة من الأنشطة اللامنهجية على النحو التالي:

1. الزيارات التدريبية لمراكز صحية وعيادات ومختبرات مركزية، ومثل هذه الزيارات ستكون للطلبة الأوائل فقط.
2. الملتقى العلمي السنوي للكلية وهو برنامج علمي مكثف يستمر لمدة يومين يتم فيه إعطاء محاضرات عامة من قبل أساتذة زوار مع اختيار لنخبة من أفضل بحوث التخرج بالكلية لتقديمها في الملتقى بالإضافة إلى جانب البحوث المعلقة.
3. المعرض العلمي للأقسام العلمية وهو معرض علمي تقدم فيه الأقسام العلمية أنشطتها المختلفة وتوضح فيه ما يميز هذه الأقسام عن غيرها، مع مشاركة مجموعة من شركات الأدوية المتخصصة.
4. اليوم الرياضي المفتوح وهو نشاط رياضي عام لكافة كليات الجامعة ومختلف إداراتها تتم فيه عديد من النشاطات والمسابقات الرياضية المختلفة.



## المحتويات

- كلمة عميد الكلية
- نبذة عن الكلية
- الرؤية والرسالة والاهداف
- مفهوم الشعار
- هيكلية الكلية
- القبول والقييد والانتقال
- نظام الدراسة والامتحان
- رصد الدرجات والتقدير
- الإنذار والفصل من الدراسة
- الأنشطة